

Informe sobre la situación de las personas privadas de libertad en la provincia del Chubut

Mayo de 2011

1. Introducción

Este estudio viene a sumarse al proceso iniciado en el mes de mayo del año 2008, fecha a partir de la cual se realizan dos informes anuales sobre la situación de las personas privadas de libertad en Chubut -mayo y octubre- con información remitida a la Secretaría Penal y de Prevención de la Violencia Institucional de la Defensoría General, por las Oficinas de Asistencia al Detenido y al Condenado (OADyC) y por las Jefaturas de la Defensa Pública de cada una de las Circunscripciones.

La información procesada y analizada corresponde a la realidad de las personas privadas de libertad bajo la competencia de la Justicia de la provincia de Chubut, el 31 de Mayo del corriente año.

2. Datos Provinciales (31 de Mayo de 2011):

2. a. Índice de prisionalización

En la provincia del Chubut, el 31 de mayo de 2011, habían **trescientos ochenta y cinco (385) personas** privadas de libertad bajo la competencia de la Justicia Provincial. Esto representa un índice de prisionalización **de 76 presos cada 100.000 habitantes**¹.

Este índice provincial no es homogéneo en todo el territorio, ya que se verifican diferencias en las distintas Circunscripción Judicial. La Circunscripción Judicial con sede en la ciudad de Esquel tiene el índice de prisionalización más alto, llegando a 113 presos cada 100.000 habitantes. La sigue la Circunscripción de Puerto Madryn con 99 presos cada 100.000 habitantes, Trelew con 85 y Comodoro Rivadavia con 46 presos cada 100.000 habitantes.

A modo de referencia, el índice de prisionalización relevado en distintos países por el **Centro Internacional para Estudios Penitenciarios (ICPS) del King's College de Londres**, en su último informe de mayo de 2011 establece el siguiente ranking²:

Prison population rates per 100,000 of the national population in selected jurisdictions:

- United States of America: 743
- Russian Federation: 568
- South Africa: 316
- Brazil: 253
- New Zealand: 199
- Spain: 152
- England and Wales: 152

¹ Para calcular el índice de prisionalización se tomaron los datos del Censo Nacional de Población y Vivienda del año 2010, que arrojó para Chubut una cantidad de 506.668 habitantes.

² (http://www.prisonstudies.org/images/news_events/newsdigestmayjune2011.pdf)

- Scotland: 152
- Australia: 133
- China: 122
- Canada: 117
- Portugal: 114
- France: 102
- Republic of Ireland: 99
- Netherlands: 94
- Northern Ireland: 93
- Germany: 85
- Sweden: 78
- Denmark: 74
- Norway: 73
- Finland: 59
- Japan: 58
- India: 32

2. b. Condenados³ y Procesados

Al momento de la toma de datos, el 78,2% de los presos tiene condena, el 20% está con prisión preventiva, el 0,5% está con tratamiento tutelar y no se cuenta con datos del 1,3% de los detenidos.

Por Circunscripciones Judiciales los datos son los siguientes:

Circunscripción Judicial	Porcentaje de condenados	Porcentaje de procesados	Porcentaje con tratamiento tutelar	s/d
Puerto Madryn	71,4%	26,2%	2,4%	0,0%
Comodoro Rivadavia	65,6%	29,0%	0,0%	5,4%
Esquel	86,7%	13,3%	0,0%	0,0%
Trelew	86,4%	13,6%	0,0%	0,0%

2. c. Lugares de detención

En Alcaldías Policiales Provinciales, Unidades Penitenciarias Federales, Centros de Orientación Socio Educativa (C.O.S.E.), Centros Hospitalarios o de Tratamiento de Adicciones o en sus domicilios particulares están alojados el 67,5% de los presos. **El 32,2% está en Comisarías** y no contamos información del 0,3% de los detenidos.

Lugar de Detención	Cantidad de presos	Porcentaje
Alcaldía Policiales Provinciales	124	32,2%
Comisaría	124	32,2%
Unidades Penitenciarias Federales	92	23,9%
Prisión Domiciliaria	38	9,9%
C.O.S.E.	4	1,0%
Centros Hospitalarios o de Tratamiento de Adicciones	2	0,5%
Sin datos	1	0,3%
TOTAL	385	100,0%

La distribución de los detenidos en Comisarías varía sustantivamente según su situación procesal (condenado o procesado) ya que los **procesados** se

³ En este informe se registra como “condenado” a aquellas personas que recibieron sentencia de condena de un tribunal; aunque esta sentencia se encuentre impugnada y no pueda considerarse firme.

encuentran mayoritariamente en las comisarías (40,3% del total de procesados). Los **condenados** alojados en comisarías representan el 29,2% del total de condenados.

A continuación se especifican los lugares de detención con personas detenidas en cada Circunscripción Judicial:

- **COMODORO RIVADAVIA**
 - Alcaidía de Comodoro Rivadavia
 - Comisaría 2 de Comodoro Rivadavia
 - Comisaría 4 de Comodoro Rivadavia
 - Comisaría 5 de Comodoro Rivadavia
 - Comisaría 6 de Comodoro Rivadavia
 - Comisaría 7 de Comodoro Rivadavia
 - Comisaría Diadema de Comodoro Rivadavia
 - Comisaría Gral. Mosconi de Comodoro Rivadavia
 - Comisaría de Sarmiento
 - Comisaría de Rada Tilly
 - Comisaría de Camarones
 - Comisaría de Río Mayo
- **PUERTO MADRYN**
 - Comisaría 1 de Puerto Madryn
 - Comisaría 2 de Puerto Madryn
 - Comisaría 3 de Puerto Madryn
- **TRELEW**
 - Alcaidía de Trelew
 - COSE de Trelew
 - Unidad Penitenciaria 6 de Rawson
 - Comisaría 1 de Trelew
 - Comisaría 2 de Trelew
 - Comisaría 3 de Trelew
 - Comisaría 4 de Trelew
 - Clínica Atenea de Trelew
 - Comisaría de Dolavon
- **ESQUEL**
 - Alcaidía de Esquel
 - Unidad Penitenciaria 14 de Esquel
 - Comisaría 1 de Esquel
 - Comisaría 2 de Esquel
 - Comisaría 3 de Esquel
 - Comisaría 4 de Esquel
 - Comisaría de Trevelin
 - Comisaría de El Maitén
 - Comisaría de Facundo
 - Comisaría de Gualjaina
 - Comisaría de Paso del Sapo
 - Comisaría de Río Pico
- **FUERA DEL TERRITORIO PROVINCIAL**
 - Unidad Penitenciaria de Batán
 - Unidad Penitenciaria de Chaco
 - Unidad Penitenciaria de Ezeiza
 - Unidad Penitenciaria de Mendoza
 - Unidad Penitenciaria 1 de Viedma
 - Unidad Penitenciaria de La Pampa
 - Unidad Penitenciaria de Río Gallegos
 - Unidad Penitenciaria 31 de Buenos Aires
 - Unidad Penitenciaria 4 de Bahía Blanca
 - Unidad Penitenciaria de Santa Rosa, La Pampa
 - Unidad Penitenciaria 7 de Chaco
 - Unidad Penitenciaria 9 de Neuquén
 - centro adicciones Casa del Sur de Neuquén

2. d. Delitos y penas

El 93,5% de los presos están vinculados⁴ a tres tipos de delitos: homicidio, abuso sexual y robo. El **45,5%** a casos de **homicidio**, **27,5%** a **robos** y **20,5%** a **abusos sexuales**. El 4,7% restante están vinculados a los siguientes tipos delictivos: portación o tenencia de armas, hurto, lesiones, encubrimiento, incendio, privación ilegítima de la libertad, estafa, resistencia a la autoridad y vejaciones. Del restante 1,8% no se cuenta con datos.

En Comodoro Rivadavia los homicidios representan el 53,8% de los delitos, En Esquel el 48,2%, en Trelew el 44,8% y en Puerto Madryn el 34,5%.

El promedio de años de las penas de prisión de los condenados es de 12 años, mientras que la media es de 9 años⁵ y se observan 22 casos de cadenas perpetuas.

El 51,8% de las penas son de 9 o menos años, el 33% son penas de 10 a 19 años, el 3,7% son penas de 20 a 29 años, el 0,7% de 30 a 44 años y el 7,6% son de 45 años (cadena perpetua⁶).

Teniendo en cuenta que los cálculos de las penas se redondean en años y que no se proyecta contemplando los distintos regímenes por los cuales un detenido deja de estar alojados en centros de detención (libertad condicional u otros), la cantidad de detenidos que les falta cumplir 3 o menos años de pena son el 28,3% (85 presos), de 4 a 9 años el 36,2% (109 presos), de 10 a 19 años el 16,6% (50 presos), de 20 a 44 años el 7,6% (12 presos) y de 45 años el 4,3% (13 presos). No se cuenta información del 9,6% (29 presos).

2. e. Abogado Patrocinante

Más allá que todos los detenidos bajo la competencia del Poder Judicial de Chubut, son asistidos por la Defensa Pública desde la Oficina de Asistencia al Detenido y al Condenado, no todos ellos contaron o cuentan con patrocinio letrado del Ministerio en el juicio.

El 79% cuenta o contó con patrocinio legal del Ministerio de la Defensa Pública de Chubut, el 20,3% es defendido por Abogados particulares y no se tiene datos del 0,7%.

La Circunscripción Judicial de Comodoro Rivadavia tiene el menor porcentaje de presos patrocinados por la Defensa Pública de la Provincia y se encuentra muy por debajo del promedio provincial, llegando al 65,1%. Al otro extremo Puerto Madryn llega al 84,5% de los privados de libertad asistidos por abogados del Ministerio de la Defensa Pública. En Trelew el 82,4% y en Esquel el 83,1%.

⁴ Para este estudio se entiende como “vinculado a un tipo delictivo” a los casos en que el detenido fue imputado o condenado por alguno de los tipos delictivos en cualquiera de sus calificaciones o agravamientos.

⁵ Para realizar los cálculos referidos a las condenas, se redondearon las penas individuales en años y se le asignó 45 años a las cadenas perpetuas.

⁶ Para poder realizar cálculos se equiparó la cadena perpetua a 45 años de pena.

2. f. Sexo y edad

En relación al sexo, el **98,7% son varones** y el 1,3% son mujeres, sumando un total de 5 presas de sexo femenino, una dependiente de la Circunscripción Judicial de Comodoro Rivadavia, una de Puerto Madryn y tres de Trelew.

El 49,1% de los presos tiene entre 21 y 30 años, el 18,2% tiene entre 31 años y 40 años. El 12,7% tiene de 41 a 50 años, el 7,8% tiene 51 años o más. Los detenidos de 20 o menos años representan el 8,8%. No se cuenta con información del 3,4%.

2. g. Nivel educativo alcanzado

El 26,5% de la población carcelaria no finalizó sus estudios primarios, el 35,1% terminó la primaria, 20% no completó sus estudios secundarios y 7,5% tiene finalizada la secundaria, inició o finalizó estudios terciarios o universitarios. No se cuenta con datos del 10,9%.

En los centros de detención el 79,2% no participó de ninguna oferta de educación formal.

Participaron de ofertas educativas para el nivel primario el 7,3%; de nivel secundario el 10,1%; de nivel universitario 0,8%. No se cuenta con información del restante 2,6%.

De los 9 analfabetos, 2 cursaron estudios primarios en los lugares de detención. De los 140 detenidos con primaria incompleta 26 realizaron estudios primarios.

Los presos que cursaron estudios primarios estaban alojados de la siguiente manera: 4 en comisarías (2 en la comisaría de Trevelin, 1 en la comisaría N° 1 de Trelew y 1 en la comisaría N° 2 de Puerto Madryn). Otros 4 estaban en el C.O.S.E. y los restantes 20 estaban en Unidades Penitenciarias Federales (N° 14 de Esquel y N° 6 de Rawson).

Los detenidos que cursaron estudios secundarios estaban alojados, uno en una comisaría, otro en un centro de salud y otro en una Alcaldía. Los restantes 36 se encontraban en Unidades Penitenciarias (N° 14 de Esquel, N° 6 de Rawson, N° 9 de Neuquén y la unidad de Resistencia).

Los dos detenidos que cursaron estudios universitarios estaban alojados en la Unidad Penitencia Federal N° 14 de Esquel.

2. h. Calificación laboral

Más de la mitad (54%) de las personas privadas de libertad, tienen una baja calificación laboral y están vinculados a tareas de la construcción, el trabajo rural o no cuentan con oficio.

El 75,3% de los presos no recibió ninguna capacitación laboral.

Del 24,7% de los presos que recibió alguna capacitación laboral, lo hizo mayoritariamente en Unidades Penitenciarias Federales (62,1%). El 31,6% se capacitó en las comisarías de Esquel, El Maitén y Sarmiento; el 3,2% en un COSE; el 2,1% en la detención domiciliaria y el 1,1% en una Alcaldía Policial.

2. i. Vinculación familiar

El 84,9% de los presos cuenta con algún tipo de vinculación familiar, el 3,6% no tiene ningún vínculo familiar y del 11,4% no tenemos datos.

De los 327 presos que tienen algún vínculo familiar, el 54,2% tiene a sus familiares a menos de 15 kilómetros de distancia del centro de detención donde están alojados. Por el otro lado, el 32,6% tiene a sus familiares a más de 15 km. de distancia del lugar de detención. No contamos con información del restante 13,2%.

Los presos que tienen a sus familiares a más de 15 km. de distancia del lugar de detención representan el 44% de los detenidos bajo competencia de la Circunscripción Judicial de la ciudad de Puerto Madryn, el 31,2% de los de Comodoro Rivadavia, el 30,1% de los de Esquel y 24% de los de Trelew.

El 5,5% de los detenidos están alojados en centros fuera del territorio de la provincia del Chubut, sumando un total de 21 presos.

3. Progresión histórica (desde mayo 2008 a mayo 2010):

3. a. Índice de prisionalización

En el período interanual del 31 de mayo de 2010 al 31 de mayo de 2011, la cantidad de presos tuvo crecimiento negativo (-47 detenidos), lo que implica el segundo año seguido con crecimiento negativo. (ver gráfico N° 1)

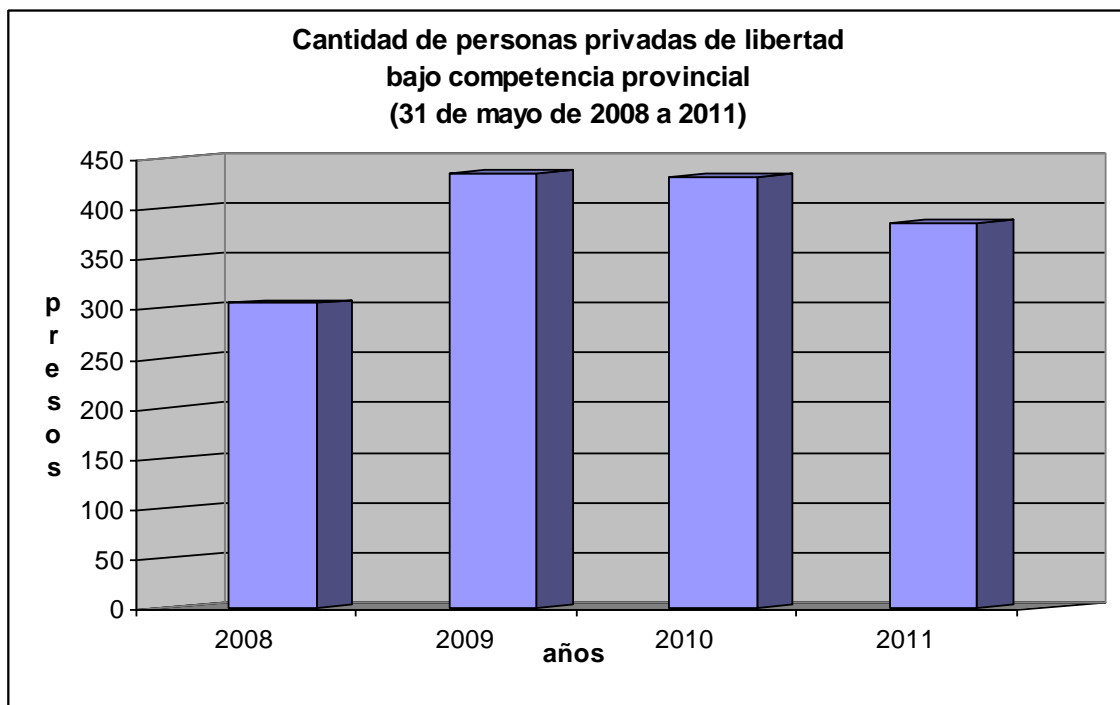


gráfico N° 1

En términos relativos, de mayo 2010 a mayo 2011, se pasó de un índice de 85 presos cada 100.000 habitantes a 76 presos cada 100.000 habitantes. (ver gráfico N° 2)

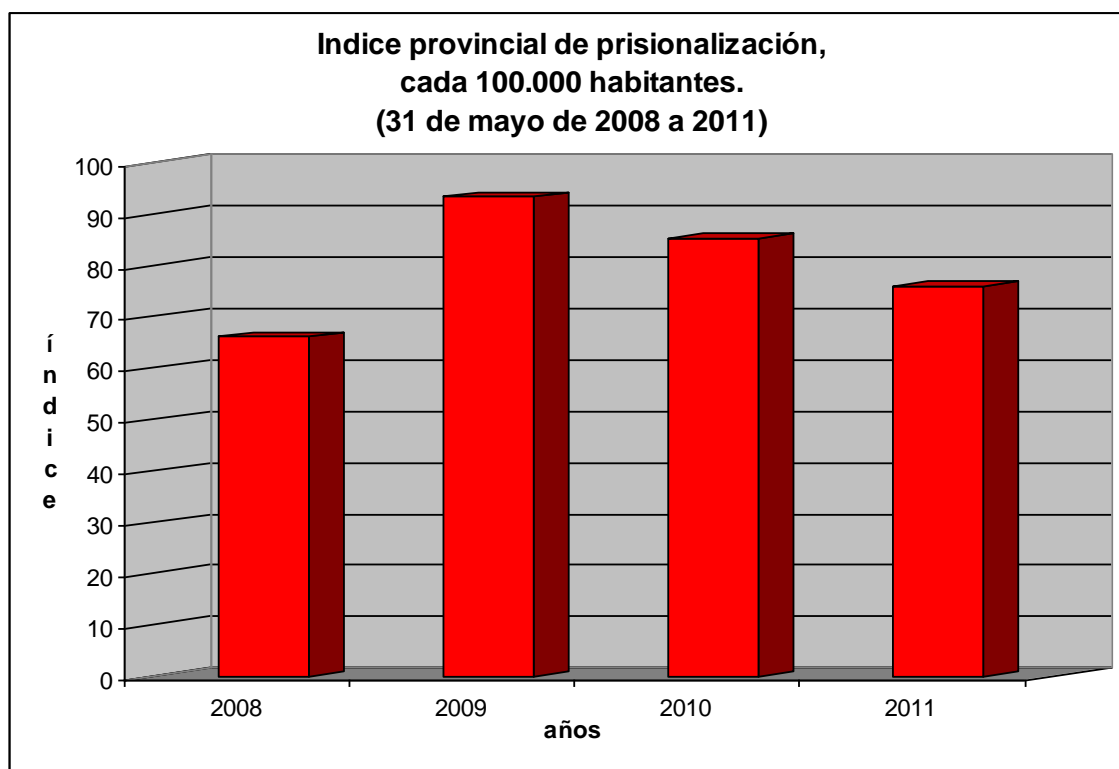


gráfico N° 2

3. b. Condenados y Procesados

En Mayo del 2008 los condenados representaban el 74,8% de las personas privadas de libertad. En Mayo de 2009 se descendió a 64,9%, al año siguiente se volvió a crecer 73,9%. Al momento de la recolección de datos de este año los condenados representaban el 78,2%. (ver gráfico N° 3)

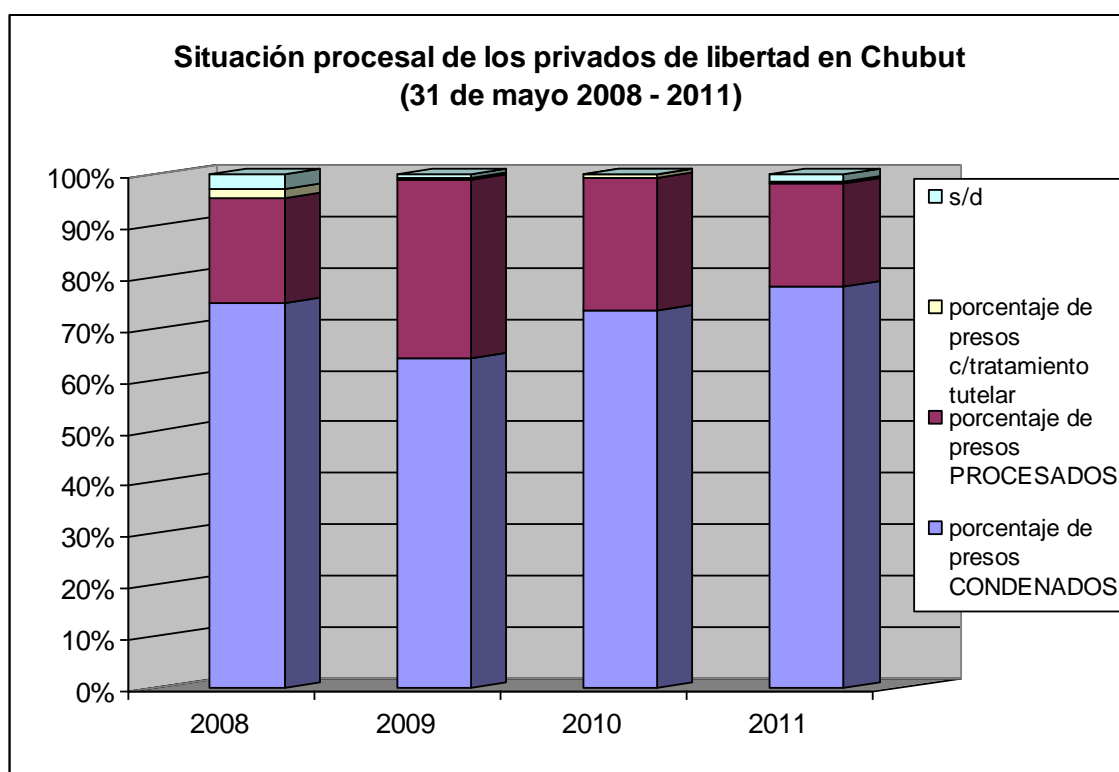


gráfico N° 3

Más allá del decrecimiento producido en mayo del 2009, la tendencia que se observa, es que el porcentaje de condenados es mayor al 73% de las personas privadas de libertad, bajo competencia del Poder Judicial de la provincia del Chubut. (gráfico N° 3)

3. c. Lugares de detención

En términos absolutos, en el período mayo 2010 – mayo 2011, la cantidad de presos en las dos Alcaldías de la provincia creció de 113 a 124 presos, lo que implica un aumento del 9,7% en este período interanual. (gráfico N° 4)

En las Unidades Penitenciarias, en el mismo período, decreció de 107 a 92, disminuyendo un 14%. (gráfico N° 4)

La realidad en las Comisarías se modificó con una disminución de la cantidad de reclusos, pasando de 166 a 124. Esta merma representa el 25,3% menos. (gráfico N° 4)

El COSE, en igual período, decreció en la cantidad de alojados, pasando de 9 a 4, implicando un decrecimiento del 55,6%. (gráfico N° 4)

La cantidad de presos con prisión domiciliaria pasó de 36 a 38, creciendo un 5,6%. (gráfico N° 4)

Por último las personas alojadas en Centros Sanitarios o de tratamiento de adicciones pasó de uno a dos detenidos. (gráfico N° 4)

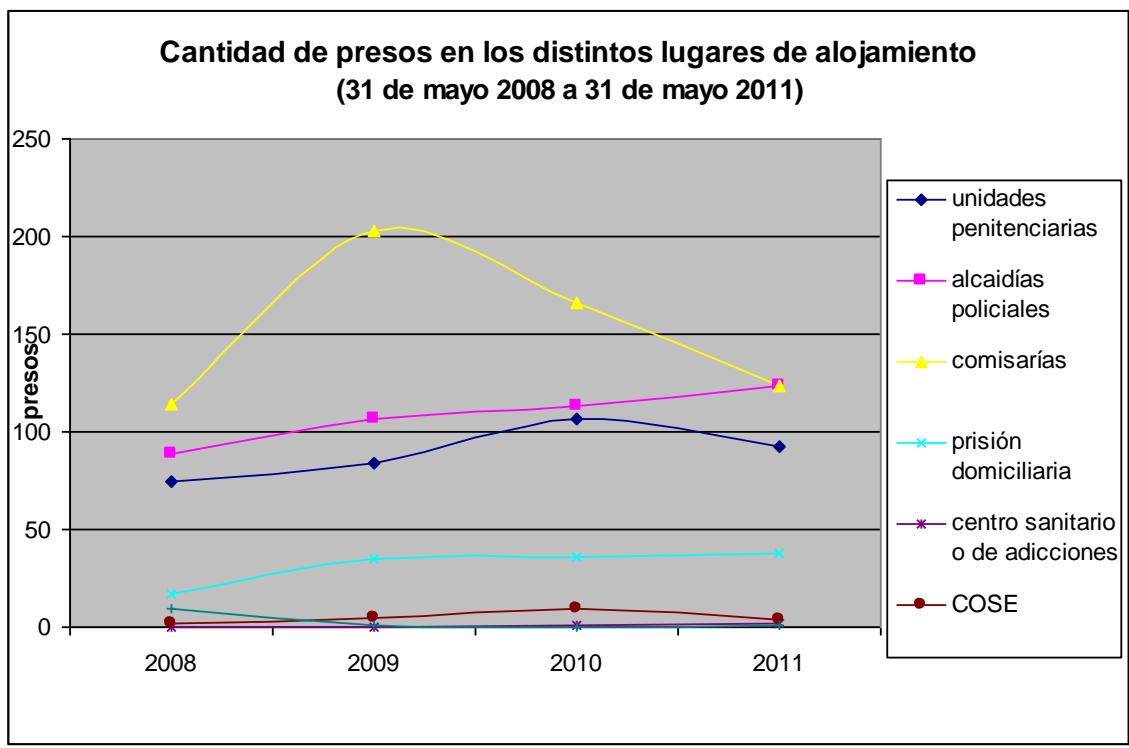


gráfico N° 4

Como se observa en el gráfico N° 4, la cantidad de presos alojados en Comisarías y en Unidades Penitenciarias Federales comenzaron a tener una tendencia de decrecimiento, mientras que los alojados en Alcaldías Policias tienen una tendencia de crecimiento. La cantidad de presos con Prisión Domiciliaria se mantiene estable con una leve tendencia al crecimiento. La realidad de la cantidad de personas alojadas en los Centros de Orientación Socio Educativa (COSE) es fluctuante.

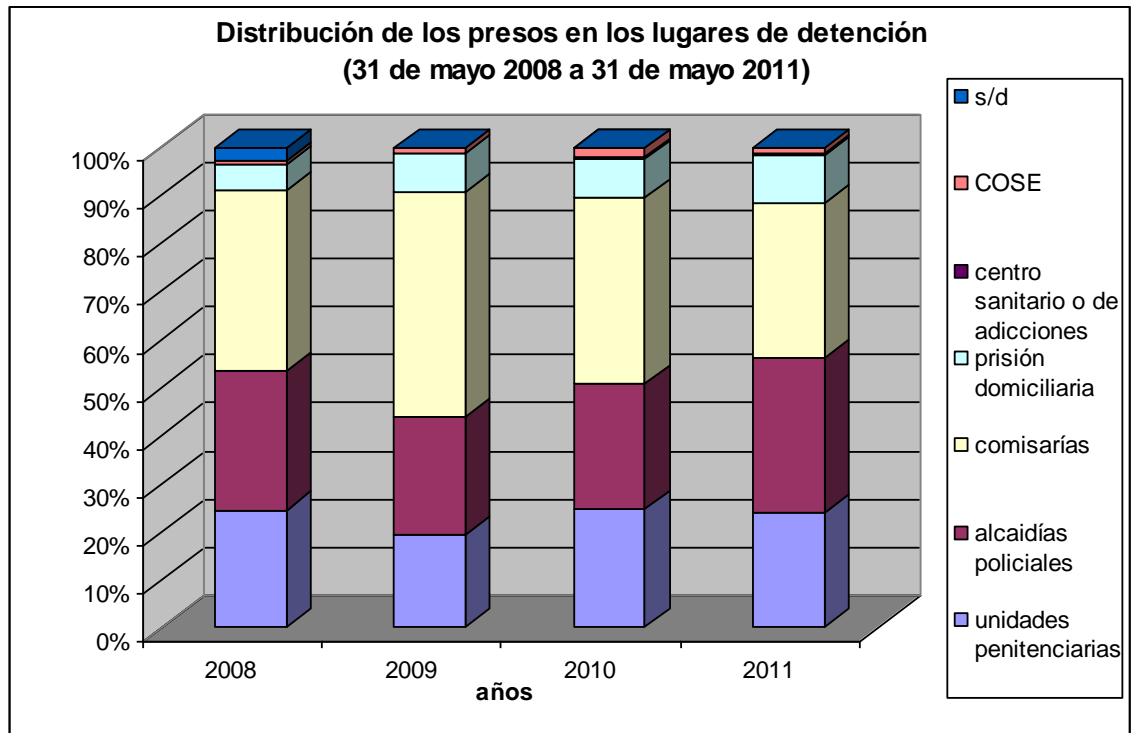


gráfico N° 5

En términos relativos se observa un decrecimiento del porcentual de presos alojados en comisarías y un crecimiento porcentual de alojados en alcaldías. (ver gráfico N° 5)

3. d. Delitos

La tendencia de la distribución los tipos delictivos se mantiene y consolida, ya que los delitos vinculados a homicidios, robos y abusos sexuales, en mayo de este año es del 93,5%, en mayo del 2010 del 93,8%, en 2009 representaban el 77,7% y en mayo del 2008 el 85%. (gráfico N° 6)

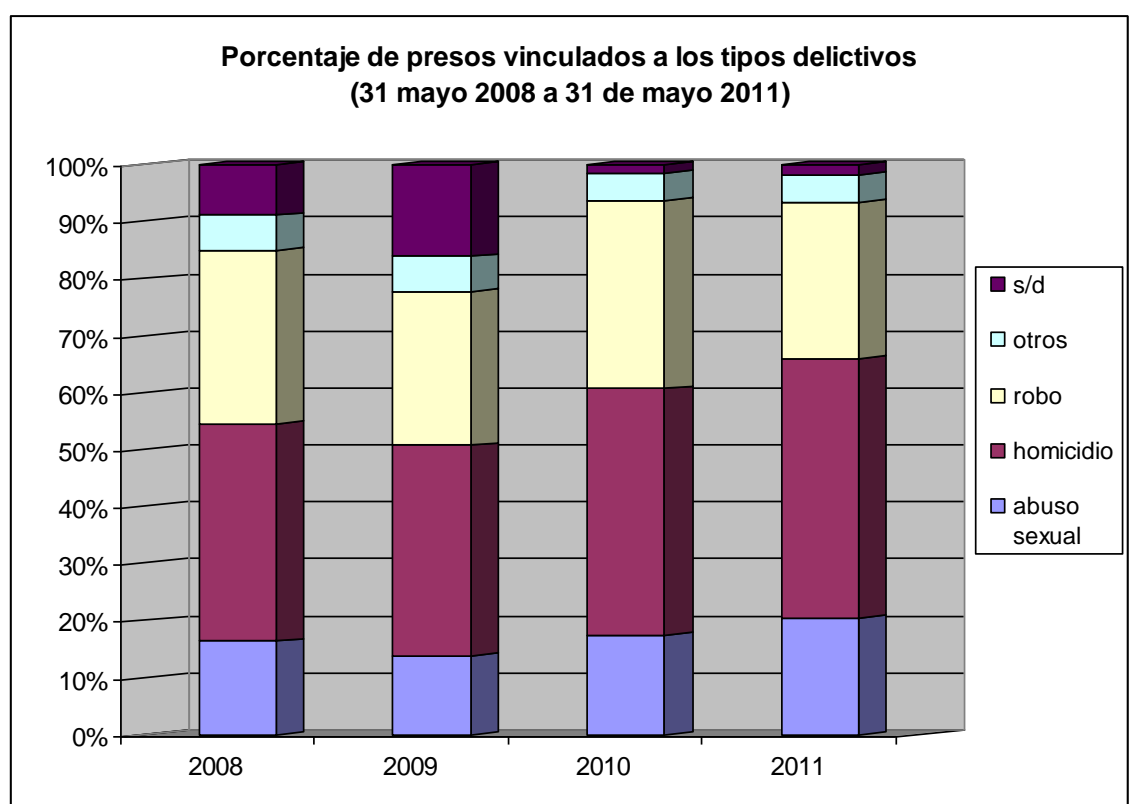


gráfico N° 6

Por otro lado los homicidios y los abusos sexuales vienen creciendo, mientras que los presos vinculados con robos y otros tipos delictivos decrecen. (gráfico N° 7)

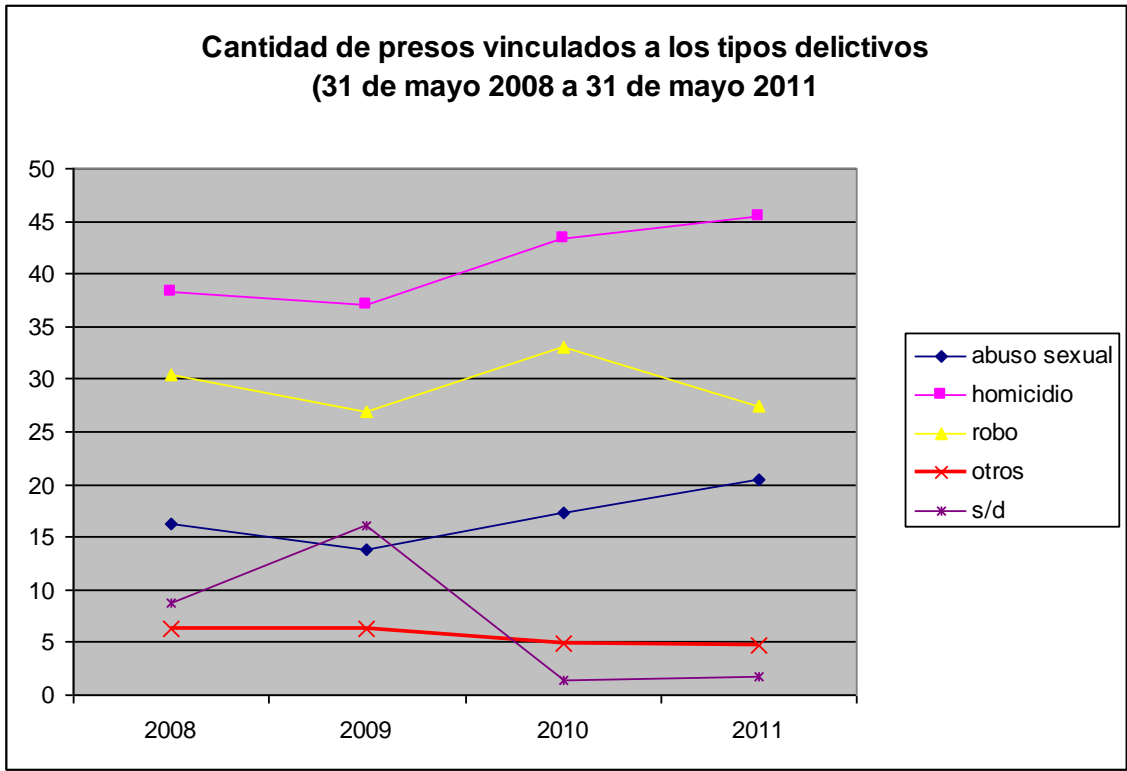


gráfico N° 7

3. e. Sexo y edad

En lo que respecta a relación entre los sexo, continúa creciendo el porcentaje de varones, llegando al 98,7%. En términos relativos, el porcentaje de mujeres detenidas fluctuó de la siguiente manera, mayo 2008: 3,3%; mayo 2009: 3,7%; mayo 2010: 2,5%; mayo de 2011: 1,3%.

La mayor cantidad de presos corresponden al grupo que va de 21 a 30 años, representando desde mayo de 2009 hasta ahora, casi la mitad de los detenidos (2009: 54,4%; 2010: 53,2% y 2011: 49,1%). Lo siguen los presos de 31 a 40 años (2009: 17,7%; 2010: 18,3% y 2011: 18,2%). (gráfico N° 8)

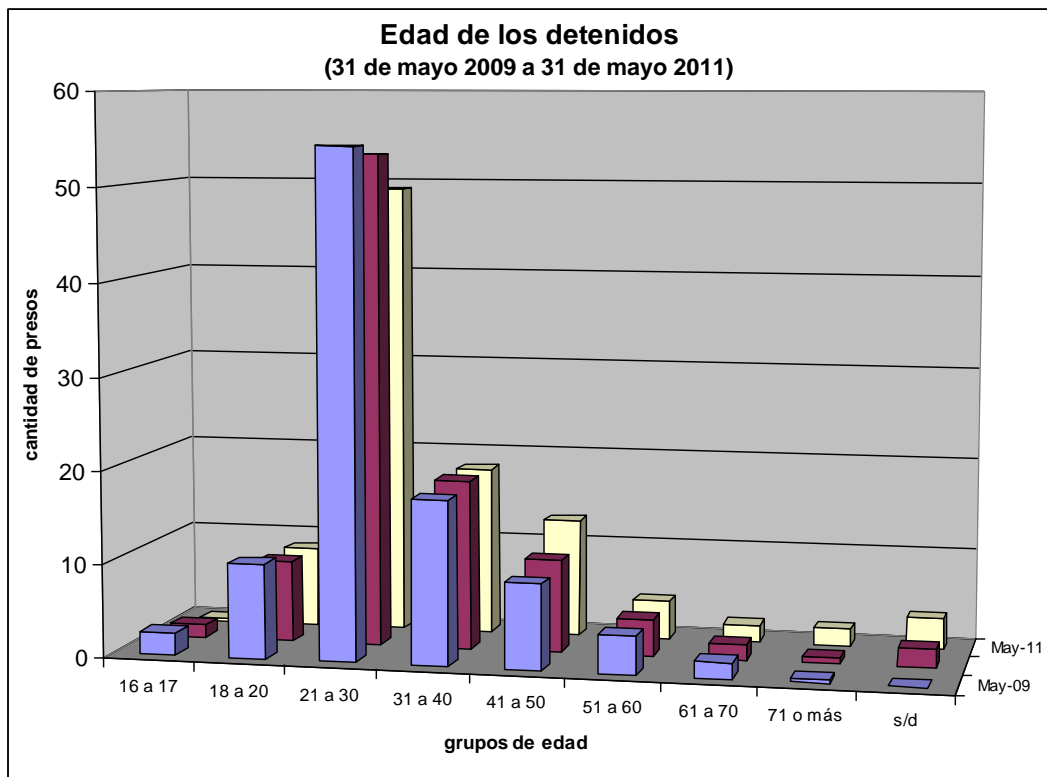


gráfico N° 8

3. f. Patrocinio legal

Desde que se releva la información referida a los abogados patrocinantes de los detenidos (año 2010), nos encontramos que el porcentaje de detenidos patrocinados por abogados del Ministerio de la Defensa Pública es del 79%. El 19% es representado por abogados del foro y del 1% no tenemos información.

3. g. Escolaridad

Desde que se releva la información referida a los abogados patrocinantes de los detenidos (año 2009), nos encontramos que la mayoría de los detenidos tiene como máximo nivel educativo alcanzado, el nivel primario (2009: 70,6%; 2010: 70,8%; 2011: 61,6).

La cantidad de presos con participación en el nivel secundario tiene una tendencia creciente, ya que se observa en mayo de 2009 un 15,4% de detenidos con la secundaria incompleta o completa, en el año 2010 el 23,6% y el 31 de mayo de 2011 el 27,3% del total de detenidos.

En lo que respecta al nivel terciario, universitario o no universitario, la cantidad de presos es ínfima, representando en el año 2009 el 1,1%, en 2010 el 0,5% y en 2011 el 0,3%.

No se cuenta con información del 12,9% en el año 2009, del 5,1% en el 2010 y del 10,9% en mayo de 2011.

4. Situación de las mujeres privadas de libertad en la provincia del Chubut:

El 31 de Mayo de 2011, se encontraban privadas de su libertad un total de cinco (5) mujeres, que representan el 1,3% del total de la población carcelaria de Chubut; 3 (60%) de ellas son de la Circunscripción Trelew, 1 (20%) de Comodoro Rivadavia y 1 (20%) de Puerto Madryn. En Esquel no se consignaron mujeres presas.

El índice de prisionalización de las mujeres es de una mujer presa cada 100.000 habitantes.

El 60% de estas mujeres están privadas de su libertad con condena y el resto (40%) están con prisión preventiva.

Todas las mujeres detenidas están distribuidas en dos tipos de locaciones, el 80% tiene prisión domiciliaria y el otro 20% se encuentra en una Unidad Penitenciaria Federal.

Las mujeres detenidas se encuentran vinculadas a los delitos de homicidio el 40%, abuso sexual el 20%, robo el 20% y estafa el otro 20%.

Las tres mujeres condenadas tiene penas totalmente distintas, ya que una de ellas tiene una pena de 5 años, otra de 12 años y a la última la condenaron a cadena perpetua.

En lo que respecta a las edades de las detenidas, de una de ellas no tenemos la información, las restantes tienen 24, 28, 35 y 75 años.

En relación al nivel educativo alcanzado, una no finalizó la primaria, otra sí y dos llegaron a finalizar sus estudios secundarios. No contamos con información del nivel educativo alcanzado en un caso. Ninguna cursó algún nivel educativo durante su detención.

Tres se definen como amas de casa, una como empleada y de otra no tenemos datos. Ninguna de ellas recibió capacitación laboral durante su detención.

Todas tienen familia y en un solo caso la familia vive a más de 15 km. del lugar de detención.

Las cinco mujeres detenidas tienen hijos, una de ellas cobra la Asignación Universal por Hijos, otra se está realizando el trámite y de una de ellas no tenemos información. Las dos restantes, una tiene hijos mayores de edad y la otra no cobran esa asignación.

Tres son patrocinadas por abogados de la Defensa Pública y dos por abogados particulares.

5. Conclusiones

Se observa una tendencia de crecimiento negativo de la población carcelaria bajo la jurisdicción de la Justicia de la provincia del Chubut, que se ve reflejada también en la disminución del índice de prisionalización.

La relación entre cantidad de condenados y procesados, continúa manteniendo la tendencia de crecimiento porcentual de los presos con condena y un decrecimiento relativo de los presos procesados.

Es el segundo año que decrece la cantidad de presos alojados en comisarías y crece la cantidad de detenidos en Alcaldías Policiales. Se sostiene y crece levemente la cantidad de detenidos con prisión domiciliaria y se observa una disminución en la cantidad de personas detenidas en Unidades Penitenciarias Federales.

El perfil del preso en la provincia del Chubut sigue consolidándose en esta toma de datos, como el de:

- un **hombre de 21 a 30 años**;
- con **estudios primarios completos o incompletos y baja calificación laboral**;
- con **familiares** que viven cerca del lugar en donde está detenido;
- se encuentra procesado o condenado por delitos vinculados con los tipos delictivos de homicidio, robo o abuso sexual;
- es defendido por un abogado del Ministerio de la Defensa Pública
- y durante su detención no recibe capacitación laboral ni formación académica.